

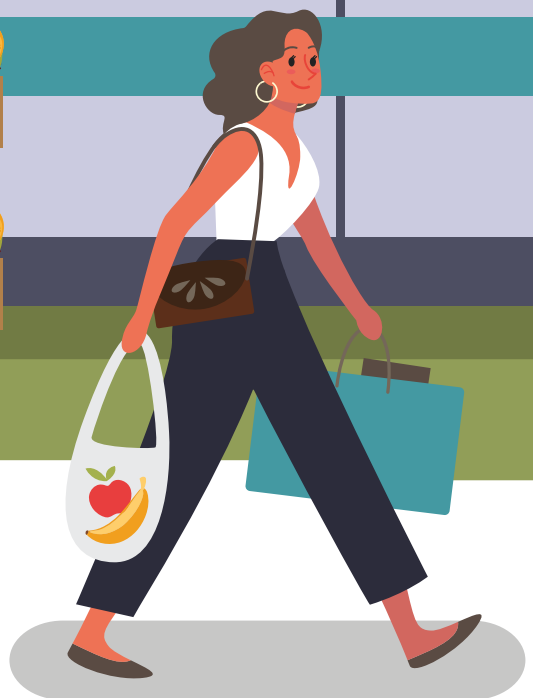
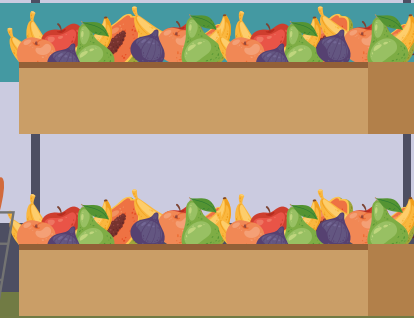
Información complementaria



En esta sección

Sobre este Informe	88
Índice GRI	89
Índice Grupo de Trabajo sobre la Divulgación Financiera Relacionada con el Clima	94
Índice SASB	95
Negocios en la Comunidad, Irlanda	96
Pacto Mundial de la ONU	98
Glosario	99
Informe de Verificación del Auditor Independiente	104

supermercado



Sobre este Informe

La información proporcionada en este informe, abarca las actividades internacionales del Grupo Smurfit Kappa para el año calendario 2020, e incluye también información para principios de 2021, donde se menciona específicamente.

Adquisiciones en 2020

No se completaron adquisiciones durante 2020.

Smurfit Kappa aplica un proceso de integración de dos años para las operaciones adquiridas. Los sistemas de gestión certificados por terceros requeridos por el Grupo se establecerán dentro de este período por estas operaciones. Las operaciones comienzan a informar sobre estos sistemas inmediatamente después de su certificación. Este proceso tiene el mayor efecto en la información relacionada con la Cadena de Custodia certificada.

Adquisiciones y Desinversiones en 2021

No se completaron adquisiciones y/o desinversiones en 2021 hasta la fecha del presente informe.

Temas, Asuntos y Objetivos

Smurfit Kappa reconoce plenamente que el desarrollo sostenible abarca tanto los aspectos sociales y empresariales, así como los ambientales. Estos aspectos han sido seleccionados sobre la base de los aportes de diversos grupos de interés. Smurfit Kappa recopiló datos de todas sus operaciones de fabricación que estaban operativas a finales de 2020.

No se aplicaron cambios significativos en el alcance, los límites y los métodos de medición en el informe en comparación con años anteriores.

Nuestros objetivos se miden en función de las toneladas de papel producidas y no en función de los valores absolutos, ya que el Grupo está en un modo de crecimiento dinámico y también está sujeto a la apertura y cierre de instalaciones. El resto de la información se reporta en cifras absolutas, a menos que se indique lo contrario.

El reporte de los datos sobre los empleados y la Salud y Seguridad refleja la situación a finales de 2020.

Directrices para la Presentación de Informes, Recopilación de Datos

Entre las diversas referencias utilizadas para el desarrollo e identificación de la información de línea de base incluidas en este informe, en nuestros informes el estándar líder son los Estándares GRI (Integral) emitidos por el Global Reporting Initiative (GRI). GRI es una organización internacional independiente que ayuda a empresas, los gobiernos y otras organizaciones a comprender y comunicar el impacto de las empresas en temas críticos de sostenibilidad como el cambio climático, los derechos humanos, la corrupción y muchos otros.

En Mayo de 2020, Smurfit Kappa anunció su apoyo a las recomendaciones del Grupo de Trabajo sobre la Divulgación Financiera Relacionada con el Clima (TCFD). A continuación, este es el primer año del Grupo en informar de conformidad con esas recomendaciones y esperamos que esto se desarrolle y evolucione con el tiempo (véase la página 94). El TCFD fue establecido por la Junta de Estabilidad Financiera para desarrollar recomendaciones en relación con la divulgación de información relacionada con el clima que servirá de base para las decisiones de inversión y otras decisiones financieras. Las recomendaciones establecen un marco importante para comprender y analizar los riesgos relacionados con el clima.

El Sustainability Accounting Standards Board (SASB) es una organización independiente sin fines de lucro que establece estándares para guiar la divulgación de información financieramente material de sostenibilidad por parte de las empresas a sus inversores. En este informe, el Grupo inicia su respuesta a los criterios pertinentes del SASB (véase la página 95).

Se han hecho todos los esfuerzos posibles para proporcionar datos lo más exactos posible. Los datos relacionados a los factores ambientales se recopilan a través de un sistema de información basado en la tecnología de la información a nivel de todo el Grupo, implementado en todas las operaciones de Smurfit Kappa.

Esta herramienta está integrada en la intranet del Grupo, permitiendo a los sitios reportar sus datos ambientales en línea de acuerdo con las directrices GRI en una base de datos centralizada. Hacemos esfuerzos continuos para incrementar la calidad de nuestros datos. Esto incluye mejorar la facilidad de uso de nuestra recopilación de datos y el desarrollo de protocolos de reporte individual para los molinos. Nuestros protocolos y directrices exceden el alcance de las directrices de la GRI y son parte del alcance del aseguramiento externo. En general, los datos se basan en cantidades medidas o medibles, o según las mejores estimaciones basadas en el conocimiento de la industria y en factores de cálculo establecidos. Los cálculos de las emisiones de CO₂ se han basado en el consumo de combustible establecido y en factores específicos de emisión de CO₂. Las definiciones y cálculos para los indicadores de desempeño se pueden encontrar en el glosario de las páginas 99 a 103.

Las iniciativas en curso continúan estandarizando el sistema de recopilación de datos para mejorar la calidad de los datos y la consistencia en el uso de las definiciones del Grupo y los requisitos de alcance de nuestros indicadores clave.

Designamos a un proveedor de garantía externa, KPMG, para que proporcionara una garantía limitada sobre los datos y el texto del informe. El informe de garantía de KPMG se encuentra en la página 104.

Índice GRI

Número del Estándar GRI	Número de Referencia	Título y Descripción	Fuente/Comentario	Página(s)
Categoría: contenidos generales				
GRI 102: contenidos generales				
Perfil de la organización				
GRI 102	GRI 102:1	Nombre de la organización	IDS	Cubierta
GRI 102	GRI 102:2	Actividades, marcas, productos y servicios	IDS	2-3
GRI 102	GRI 102:3	Ubicación de la sede	IDS	Cubierta posterior
GRI 102	GRI 102:4	Ubicación de las operaciones	IDS/AR	2-3/4-5
GRI 102	GRI 102:5	Propiedad y forma jurídica	AR	64-104
GRI 102	GRI 102:6	Mercados servidos	IDS/Página Web	2-3
GRI 102	GRI 102:7	Tamaño de la organización	IDS/AR	2-3/2-5
GRI 102	GRI 102:8	Información sobre empleados y otros trabajadores	IDS/AR	46-61, 84, 88/52-63
GRI 102	GRI 102:9	Cadena de suministro	IDS	10-11, 64-65, 69-71, 85
GRI 102	GRI 102:10	Cambios significativos en la organización y su cadena de suministro	IDS/AR	88/122-126
GRI 102	GRI 102:11	Principio o enfoque de precaución	AR	32-35, 68
GRI 102	GRI 102:12	Iniciativas externas	IDS	1, 62-69
GRI 102	GRI 102:13	Afiliación a asociaciones	IDS	1, 68-69
Estrategia				
GRI 102	GRI 102:14	Declaración de los altos ejecutivos responsables de la toma de decisiones	IDS	4-7
GRI 102	GRI 102:15	Principales impactos, riesgos y oportunidades	IDS	1, 4-5, 9, 20-23, 24-71
Ética e integridad				
GRI 102	GRI 102:16	Valores, principios, estándares y normas de conducta	IDS/AR	68-69/68-72
GRI 102	GRI 102:17	Mecanismos de asesoramiento y preocupaciones éticas	IDS/Página Web: Política de Informes sobre irregularidades/AR	52, 68-69/63
Gobernanza				
GRI 102	GRI 102:18	Estructura de gobernanza	AR	64-104
GRI 102	GRI 102:19	Delegación de autoridad	IDS	68-69
GRI 102	GRI 102:20	Responsabilidad a nivel ejecutivo de temas económicos, ambientales y sociales	IDS	68-69
GRI 102	GRI 102:21	Consulta a grupos de interés sobre temas económicos, ambientales y sociales	IDS/AR	18-19/40-43
GRI 102	GRI 102:22	Composición del máximo órgano de gobierno y sus comités	AR	64-104
GRI 102	GRI 102:23	Presidente del máximo órgano de gobierno	AR	64-67
GRI 102	GRI 102:24	Nominación y selección del máximo órgano de gobierno	AR	64-104
GRI 102	GRI 102:25	Conflictos de intereses	AR	68-69
GRI 102	GRI 102:26	Función del máximo órgano de gobierno en la selección de objetivos, valores y estrategia	AR	64-104
GRI 102	GRI 102:27	Conocimientos colectivos del máximo órgano de gobierno	AR	68-69
GRI 102	GRI 102:28	Evaluación del desempeño del máximo órgano de gobierno	AR	69
GRI 102	GRI 102:29	Identificación y gestión de impactos económicos, ambientales y sociales	IDS	20-21, 68-69
GRI 102	GRI 102:30	Eficacia de los procesos de gestión del riesgo	AR	32-35
GRI 102	GRI 102:31	Evaluación de temas económicos, ambientales y sociales	IDS	68 – El Comité de Sostenibilidad de la Junta se reunió cinco veces en 2020
GRI 102	GRI 102:32	Función del máximo órgano de gobierno en la elaboración de informes de sostenibilidad	IDS/AR/Página Web	68-69/68, 100-101
GRI 102	GRI 102:33	Comunicación de preocupaciones críticas	IDS/AR	68/68-72
GRI 102	GRI 102:34	Naturaleza y número total de preocupaciones críticas	IDS	68-69
GRI 102	GRI 102:35	Políticas de remuneración	AR	76-78
GRI 102	GRI 102:36	Proceso para determinar la remuneración	AR	76-78
GRI 102	GRI 102:37	Involucramiento de los grupos de interés en la remuneración	AR	76
GRI 102	GRI 102:38	Ratio de compensación total anual	AR	76-78
GRI 102	GRI 102:39	Ratio del incremento porcentual de la compensación total anual	AR	91-92

Índice GRI continuación

Número del Estándar GRI	Número de Referencia	Título y Descripción	Fuente/ Comentario	Página(s)
Participación de los grupos de interés				
GRI 102	GRI 102:40	Lista de grupos de interés	IDS/AR	18-19/40-41
GRI 102	GRI 102:41	Acuerdos de negociación colectiva	IDS	52
GRI 102	GRI 102:42	Identificación y selección de grupos de interés	IDS/AR	18-19/40-41
GRI 102	GRI 102:43	Enfoque para la participación de los grupos de interés	IDS/AR	18-19/40-41
GRI 102	GRI 102:44	Temas y preocupaciones clave mencionados	IDS	21, 25-27, 47-49, 63-65
Prácticas para la elaboración de informes				
GRI 102	GRI 102:45	Entidades incluidas en los estados financieros consolidados	AR	176-177
GRI 102	GRI 102:46	Definición de los contenidos de los informes y las coberturas del tema	IDS	21, 25-27, 47-49, 63-65, 88
GRI 102	GRI 102:47	Lista de temas materiales	IDS	20-21
GRI 102	GRI 102:48	Reexpresión de la información	IDS	88
GRI 102	GRI 102:49	Cambios en la elaboración de informes	IDS	88
GRI 102	GRI 102:50	Periodo objeto del informe	IDS	Este reporte cubre el período 2020
GRI 102	GRI 102:51	Fecha del último informe	IDS	Publicado 29 de Abril de 2020
GRI 102	GRI 102:52	Ciclo de elaboración de informes	IDS	Anual 88
GRI 102	GRI 102:53	Punto de contacto para preguntas sobre el informe	IDS	Cubierta posterior
GRI 102	GRI 102:54	Declaración de elaboración del informe de conformidad con los estándares GRI	IDS	88
GRI 102	GRI 102:55	Índice de contenidos GRI	IDS	89-93
GRI 102	GRI 102:56	Verificación externa	IDS	104
GRI 103: enfoque de gestión				
Prácticas de presentación de informes				
GRI 103	GRI 103:1	Explicación del tema material y su cobertura	IDS	25-27, 47-49, 63-65
GRI 103	GRI 103:2	El enfoque de gestión y sus componentes	IDS/AR	68/100
GRI 103	GRI 103:3	Evaluación del enfoque de gestión	IDS/AR	68/100
Categoría: económico				
GRI 201: desempeño económico				
GRI 201	GRI 201:1	Valor económico directo generado y distribuido	AR	2-5
GRI 201	GRI 201:2	Implicaciones financieras y otros riesgos y oportunidades derivados del cambio climático	IDS/AR	25-29/32-35, 50-51
GRI 201	GRI 201:3	Obligaciones del plan de beneficios definidos y otros planes de jubilación	IDS/AR	57, 68-69/150-154
GRI 201	GRI 201:4	Asistencia financiera recibida del gobierno	IDS	69
GRI 202: presencia en el mercado				
GRI 202	GRI 202:1	Ratio del salario de categoría inicial estándar por sexo frente al salario mínimo local	IDS	57
GRI 202	GRI 202:2	Proporción de altos ejecutivos contratados de la comunidad local	IDS	52
GRI 203: impactos económicos indirectos				
GRI 203	GRI 203:1	Inversiones en infraestructuras y servicios apoyados	AR	118-119, 159
GRI 203	GRI 203:2	Impactos económicos indirectos significativos	AR	32-35
GRI 204: prácticas de adquisición				
GRI 204	GRI 204:1	Proporción de gasto en proveedores locales	IDS	70-71
GRI 205: anticorrupción				
GRI 205	GRI 205:1	Operaciones evaluadas para riesgos relacionados con la corrupción	IDS/AR	52, 68/35 – Nuestro Código de Conducta abarca la lucha contra la corrupción
GRI 205	GRI 205:2	Comunicación y formación sobre políticas y procedimientos anticorrupción	IDS/AR	68/48 – Nuestro Código de Conducta cubre los elementos de este criterio
GRI 205	GRI 205:3	Casos de corrupción confirmados y medidas tomadas	IDS	68 – Nuestro Código de Conducta cubre los elementos de este criterio

Número del Estándar GRI	Número de Referencia	Título y Descripción	Fuente/Comentario	Página(s)
GRI 206: competencia desleal				
GRI 206	GRI 206:1	Acciones jurídicas relacionadas con la competencia desleal y las prácticas monopólicas y contra la libre competencia	IDS/AR	68/35 – Nuestro Código de Conducta cubre los elementos de este criterio
GRI 207: Fiscalidad				
GRI 207	GRI 207:1	Enfoque fiscal	IDS	69
GRI 207	GRI 207:2	Gobernanza fiscal, control y gestión de riesgos	IDS	69
GRI 207	GRI 207:3	Participación de grupos de interés y gestión de inquietudes en materia fiscal	IDS	69
GRI 207	GRI 207:4	Presentación de informes país por país	IDS	69
Categoría: ambiental				
GRI 301: materiales				
GRI 301	GRI 301:1	Materiales utilizados por peso o volumen	IDS	74-75
GRI 301	GRI 301:2	Insumos reciclados	IDS	34-35, 74-75
GRI 301	GRI 301:3	Productos reutilizados y materiales de envasado	IDS	N/A SK produce materiales de empaques para otras industrias
GRI 302: energía				
GRI 302	GRI 302:1	Consumo de energético dentro de la organización	IDS	27, 30-33, 82, 99
GRI 302	GRI 302:2	Consumo de energético fuera de la organización	IDS	32-33, 82, 99
GRI 302	GRI 302:3	Intensidad energética	IDS	31, 76-82
GRI 302	GRI 302:4	Reducción del consumo energético	IDS	30-32, 76, 82
GRI 302	GRI 302:5	Reducción de los requerimientos energéticos de productos y servicios	IDS	31, 33
GRI 303: agua y efluentes				
GRI 303	GRI 303:1	Interacción con el agua como recurso compartido	IDS	38-41
GRI 303	GRI 303:2	Gestión de los impactos relacionados con los vertidos de agua	IDS	25-27, 38-41
GRI 303	GRI 303:3	Extracción de agua	IDS	39, 74-82
GRI 303	GRI 303:4	Vertidos de agua	IDS	39, 74-82
GRI 303	GRI 303:5	Consumo de agua	IDS	38-41, 74-82
GRI 304: biodiversidad				
GRI 304	GRI 304:1	Centros de operaciones en propiedad, arrendados o gestionados ubicados dentro de o junto a áreas protegidas o zonas de gran valor para la biodiversidad fuera de áreas protegidas	IDS/Página web	35-37
GRI 304	GRI 304:2	Impactos significativos de las actividades, los productos y los servicios en la biodiversidad	IDS	35-37
GRI 304	GRI 304:3	Hábitats protegidos o restaurados	IDS/Página web	35-37
GRI 304	GRI 304:4	Especies que aparecen en la Lista Roja de la UICN y en listados nacionales de conservación cuyos hábitats se encuentren en áreas afectadas por las operaciones	IDS/Página web	35-37
GRI 305: emisiones				
GRI 305	GRI 305:1	Emisiones directas de GEI (gases de efecto invernadero) (alcance 1)	IDS	31-32, 74-79
GRI 305	GRI 305:2	Emisiones indirectas de GEI al generar energía (alcance 2)	IDS	76-82
GRI 305	GRI 305:3	Otras emisiones indirectas de GEI (alcance 3)	IDS	32-33
GRI 305	GRI 305:4	Intensidad de las emisiones de GEI	IDS	5, 9, 19, 24-25, 27, 32
GRI 305	GRI 305:5	Reducción de las emisiones de GEI	IDS	5, 9, 19, 24-25, 27, 31-33
GRI 305	GRI 305:6	Emisiones de sustancias que agotan la capa de ozono (SAO)	IDS	SO _x , NO _x , 76-79
GRI 305	GRI 305:7	Óxidos de nitrógeno (NO _x), óxidos de azufre (SO _x) y otras emisiones significativas al aire	IDS	76-79

Índice GRI continuación

Número del Estándar GRI	Número de Referencia	Título y Descripción	Fuente/Comentario	Página(s)
GRI 306: efluentes y residuos				
GRI 306	GRI 306:1	Vertido de aguas en función de su calidad y destino	IDS	76-82
GRI 306	GRI 306:2	Residuos por tipo y método de eliminación	IDS	76-82
GRI 306	GRI 306:3	Derrames significativos	IDS	No se han producido derrames significativos en 2020
GRI 306	GRI 306:4	Transporte de residuos peligrosos	IDS	76-79
GRI 306	GRI 306:5	Cuerpos de agua afectados por vertidos de agua y/o escorrentías	Página web	www.smurfitkappa.com/sustainability/performance
GRI 307: cumplimiento ambiental				
GRI 307	GRI 307:1	Incumplimiento de la legislación y normativa ambiental	IDS	68
GRI 308: evaluación ambiental de proveedores				
GRI 308	GRI 308:1	Nuevos proveedores que han pasado filtros de evaluación y selección de acuerdo con los criterios ambientales	IDS	70-71, 85
GRI 308	GRI 308:2	Impactos ambientales negativos en la cadena de suministro y medidas tomadas	IDS	70-71, 85
Categoría: social				
GRI 401: empleo				
GRI 401	GRI 401:1	Nuevas contrataciones de empleados y rotación de personal	IDS	84
GRI 401	GRI 401:2	Prestaciones para los empleados a tiempo completo que no se dan a los empleados a tiempo parcial o temporales	IDS	57
GRI 401	GRI 401:3	Permiso parental	IDS	84
GRI 402: relaciones trabajador – empresa				
GRI 402	GRI 402:1	Plazos de aviso mínimos sobre cambios operacionales	IDS	52
GRI 403: salud y seguridad en el trabajo				
GRI 403	GRI 403:1	Sistema de gestión de la salud y la seguridad en el trabajo	IDS	58-59
GRI 403	GRI 403:2	Identificación de peligros, evaluación de riesgos e investigación de incidentes	IDS	58-59, 84
GRI 403	GRI 403:3	Servicios de salud en el trabajo	IDS	58-59
GRI 403	GRI 403:4	Participación de los trabajadores, consultas y comunicación sobre salud y seguridad en el trabajo	IDS	52, 54-58
GRI 403	GRI 403:5	Formación de trabajadores sobre salud y seguridad en el trabajo	IDS	58-59
GRI 403	GRI 403:6	Fomento de la salud de los trabajadores	IDS	13, 51, 58-59
GRI 403	GRI 403:7	Prevención y mitigación de los impactos en la salud y la seguridad de los trabajadores directamente vinculados mediante relaciones comerciales	IDS	58-59
GRI 403	GRI 403:8	Trabajadores cubiertos por un sistema de gestión de la salud y la seguridad en el trabajo	IDS	58-59, 83-84
GRI 403	GRI 403:9	Lesiones por accidente laboral	IDS	58-59, 84
GRI 403	GRI 403:10	Dolencias y enfermedades laborales	IDS	58-59, 84
GRI 404: formación y enseñanza				
GRI 404	GRI 404:1	Media de horas de formación al año por empleado	IDS	84
GRI 404	GRI 404:2	Programas para mejorar las aptitudes de los empleados y programas de ayuda a la transición	IDS	51, 54, 56-57
GRI 404	GRI 404:3	Porcentaje de empleados que reciben evaluaciones periódicas del desempeño y desarrollo profesional	IDS	51, 54, 56-57
GRI 405: diversidad e igualdad de oportunidades				
GRI 405	GRI 405:1	Diversidad en órganos de gobierno y empleados	IDS/ AR	52, 55/ 99
GRI 405	GRI 405:2	Ratio del salario base y de la remuneración de mujeres frente a hombres	IDS	57
GRI 406: no discriminación				
GRI 406	GRI 406:1	Casos de discriminación y acciones correctivas emprendidas	IDS	52, 55, 68
GRI 407: libertad de asociación y negociación colectiva				
GRI 407	GRI 407:1	Operaciones y proveedores cuyo derecho a la libertad de asociación y negociación colectiva podría estar en riesgo	IDS	52, 68-71

Número del Estándar GRI	Número de Referencia	Título y Descripción	Fuente/Comentario	Página(s)
GRI 408: trabajo infantil				
GRI 408	GRI 408:1	Operaciones y proveedores con riesgo significativo de casos de trabajo infantil	IDS	52, 68, 70-71
GRI 409: trabajo forzoso u obligatorio				
GRI 409	GRI 409:1	Operaciones y proveedores con riesgo significativo de casos de trabajo forzoso u obligatorio	IDS	52, 70-71
GRI 410: prácticas en materia de seguridad				
GRI 410	GRI 410:1	Personal de seguridad capacitado en políticas o procedimientos de derechos humanos	N/A	
GRI 411: derechos de los pueblos indígenas				
GRI 411	GRI 411:1	Casos de violaciones de los derechos de los pueblos indígenas	IDS	No se registraron incidentes en 2020
GRI 412: evaluación de derechos humanos				
GRI 412	GRI 412:1	Operaciones sometidas a revisiones o evaluaciones de impacto sobre los derechos humanos	IDS	52
GRI 412	GRI 412:2	Formación de empleados en políticas o procedimientos sobre derechos humanos	IDS	IDS 2014 p26
GRI 412	GRI 412:3	Acuerdos y contratos de inversión significativos con cláusulas sobre derechos humanos o sometidos a evaluados de derechos humanos	IDS	52
GRI 413: comunidades locales				
GRI 413	GRI 413:1	Operaciones con participación de la comunidad local, evaluaciones del impacto y programas de desarrollo	IDS	18-19, 46-49, 60-61
GRI 413	GRI 413:2	Operaciones con impactos negativos significativos – reales y potenciales – en las comunidades locales	IDS	18-19, 46-49, 60-61
GRI 414: evaluación social de los proveedores				
GRI 414	GRI 414:1	Nuevos proveedores que han pasado filtros de selección de acuerdo con los criterios sociales	IDS	70-71
GRI 414	GRI 414:2	Impactos sociales negativos en la cadena de suministro y medidas tomadas	IDS	64-65, 70-71, 85
GRI 415: política pública				
GRI 415	GRI 415:1	Contribuciones a partidos y/o representantes políticos	IDS	68-69
GRI 416: salud y seguridad de los clientes				
GRI 416	GRI 416:1	Evaluación de los impactos en la salud y la seguridad de las categorías de productos o servicios	IDS	69
GRI 416	GRI 416:2	Casos de incumplimiento relativos a los impactos en la salud y seguridad de las categorías de productos y servicios	IDS	69
GRI 417: marketing y etiquetado				
GRI 417	GRI 417:1	Requerimientos para la información y el etiquetado de productos y servicios	IDS	N/A*
GRI 417	GRI 417:2	Casos de incumplimiento relacionados con la información y el etiquetado de productos y servicios	IDS	N/A*
GRI 417	GRI 417:3	Casos de incumplimiento relacionados con comunicaciones de marketing	IDS	68-71
GRI 418: privacidad del cliente				
GRI 418	GRI 418:1	Reclamaciones fundadas relativas a violaciones de la privacidad del cliente y pérdida de datos del cliente		No se han identificado ninguna queja justificada
GRI 419: cumplimiento socioeconómico				
GRI 419	GRI 419:1	Incumplimiento de las leyes y normativas en los ámbitos social y económico	IDS	68-69

* Nuestros productos son de negocio a negocio y en general no se requiere tal información.

Índice Grupo de Trabajo sobre la Divulgación Financiera Relacionada con el Clima ('TCFD')

Área	Divulgaciones Recomendadas	Fuente	Página(s)
Gobernanza			
Divulgar la gobernanza de la organización sobre los riesgos y las oportunidades relacionadas con el clima.	a) Describir la función de la administración a la hora de evaluar y gestionar los riesgos y las oportunidades relacionados con el clima.	AR 2020 IDS 2020 Respuesta CDP sobre el Cambio Climático 2020	AR: 32-33 IDS 2020: 68-69 CDP: Section C.1 Gobernanza
	b) Describir el papel de la administración en la evaluación y gestión de riesgos y oportunidades relacionados con el clima.	AR 2020 IDS 2020 Respuesta CDP sobre el Cambio Climático 2020	AR: 32-33 IDS 2020: 68-69 CDP: Section C.1 Gobernanza
Estrategia			
Divulgar el impacto actual y potencial de los riesgos y las oportunidades relacionados con el clima sobre los negocios, la estrategia y la planificación financiera de la organización en los casos en los que dicha información sea sustancial.	a) Describir los riesgos y las oportunidades relacionados con el clima que ha identificado la organización a corto, medio y largo plazo.	Respuesta CDP sobre el Cambio Climático 2020	CDP: Sección C.2 Riesgos y Oportunidades
	b) Describir el impacto de los riesgos y las oportunidades relacionados con el clima sobre los negocios, la estrategia y la planificación financiera de la organización.	Respuesta CDP sobre el Cambio Climático 2020	CDP: Sección C.2 Riesgos y Oportunidades y Sección C.3 Estrategia de Negocio
	c) Describir la resiliencia de la estrategia de la organización, teniendo en cuenta los diferentes escenarios relacionados con el clima, como un escenario con 2°C o menos.	Respuesta CDP sobre el Cambio Climático 2020	CDP: Sección C.3 Estrategia de Negocio
Gestión de Riesgo			
Divulgar cómo la organización identifica, evalúa y gestiona los riesgos relacionados con el clima.	a) Describir los procesos de la organización para identificar y evaluar los riesgos relacionados con el clima.	AR 2020 Respuesta CDP sobre el Cambio Climático 2020	AR: 32-33 CDP: Sección C.2 Riesgos y Oportunidades
	b) Describir los procesos de la organización para gestionar los riesgos relacionados con el clima.	AR 2020 IDS 2020 Respuesta CDP sobre el Cambio Climático 2020	AR: 32-33 IDS 2020: 28-33 CDP: Sección C.2 Riesgos y Oportunidades
	c) Describir cómo los procesos para identificar, evaluar y gestionar los riesgos relacionados con el clima están integrados en la gestión general de riesgos de la organización.	AR 2020	AR: 32-35
Métricas y Objetivos			
Divulgar las métricas y los objetivos utilizados para evaluar y gestionar los riesgos y las oportunidades relacionados con el clima relevantes en los casos que dicha información sea sustancial.	a) Divulgar las métricas utilizadas por la organización para evaluar los riesgos y las oportunidades relacionados con el clima acorde con su proceso de estrategia y gestión de riesgos.	AR 2020 IDS 2020 Respuesta CDP sobre el Cambio Climático 2020	AR: 31, 50-51 IDS 2020: 25-27, 30-33, 74-82 CDP: Sección C.4 Objetivos y Rendimiento y Sección C.6 Datos de Emisiones
	b) Divulgar el Alcance 1, Alcance 2 y, si procede, el Alcance 3 de las emisiones de gases de efecto invernadero (GEI) y sus riesgos relacionados.	AR 2020 IDS 2020 Respuesta CDP sobre el Cambio Climático 2020	AR: 31, 50-51 IDS 2020: 30-33, 74-82 CDP: Sección C.4 Objetivos y Rendimiento y Sección C.6 Datos de Emisiones
	c) Describir los objetivos utilizados por la organización para gestionar los riesgos y las oportunidades relacionados con el clima y el rendimiento en comparación con los objetivos.	AR 2020 IDS 2020 Respuesta CDP sobre el Cambio Climático 2020	AR: 31, 50-51 IDS 2020: 26-27, 30-33 CDP: Sección C.4 Objetivos y Rendimiento

AR – Reporte Anual

IDS – Informe de Desarrollo Sostenible

CDP – Carbon Disclosure Project

Índice SASB

Código	Parámetro de Contabilidad	Fuente	Página(s)
Tema: Emisión de Gases de Efecto Invernadero			
RR-PP-110a.1	Emisiones globales brutas del Alcance 1	IDS	32, 74-79
RR-PP-110a.	Análisis de la estrategia o plan a largo y corto plazo para gestionar las emisiones del Alcance 1, objetivos de reducción de emisiones y análisis de los resultados en relación con esos objetivos	IDS	30-33
Tema: Calidad del Aire			
RR-PP-120a.1	Emisiones atmosféricas de los siguientes contaminantes: 1 NO _x (excluyendo N ₂ O); 2 SO _x ; 3 Compuestos orgánicos volátiles (COV); 4 Material particulado (PM); y 5 Contaminantes atmosféricos peligrosos (CAP)	IDS NO _x , SO _x y PM (polvo) son parte de los CAP. Otros HAP relevantes y COV pertinentes están siendo reportados a las autoridades en función de los requisitos locales estipulados en los permisos.	74-79
Tema: Gestión de la Energía			
RR-PP-130a.1	1 Energía total consumida; 2 Porcentaje de electricidad de la red; 3 Porcentaje procedente de la biomasa; y 4 Porcentaje de otras energías renovables	IDS	74-79
Tema: Gestión del Agua			
RR-PP-140a.1	1 Total de agua extraída; y 2 Total de agua consumida, porcentaje de cada una en regiones con un Estrés Hídrico Inicial alto o Extremadamente Alto	IDS	38-41
RR-PP-140a.2	Descripción de los riesgos de la gestión del agua y análisis de las estrategias y las prácticas para mitigarlos	IDS	38, 40
Tema: Gestión de la Cadena de Suministro			
RR-PP-430a.1	Porcentaje de fibra de madera procedente de: 1 Bosques certificados por terceros y el porcentaje para cada estándar, así como; y 2 Aquel que cumple con otros estándares relativos a las fuentes de abastecimiento de fibra y el porcentaje para cada estándar	IDS	34-35, 85
RR-PP-430a.2	Cantidad de fibra reciclada y recuperada obtenida	IDS	34-35, 85

Negocios en la Comunidad, Irlanda

Durante los últimos 14 años, Smurfit Kappa Group ha estado informando de su desempeño en sostenibilidad. *Entregando un Mejor Mañana*, el Informe de Desarrollo Sostenible 2020 del Grupo es sin duda su mejor hasta la fecha.

La información y los datos cualitativos y cuantitativos son exhaustivos; una serie de estudios de caso destacan ejemplos de prácticas significativamente innovadoras; se han fijado otros objetivos ambiciosos; el informe ha sido elaborado de acuerdo con los estándares de mejores prácticas en la presentación de informes de sostenibilidad y está asegurado externamente por KPMG de conformidad con el nivel 'integral' del Estándar GRI.

Lo más notable, sin embargo, es que la confianza en el tono y el lenguaje utilizados, sólo podría provenir de una empresa que ha situado el compromiso con la sostenibilidad en el corazón de su negocio, donde la sostenibilidad de extremo a extremo es la estrategia de negocio. Las fortalezas de Smurfit Kappa del modelo de negocio circular, la salud y la seguridad, la participación de los grupos de interés y la capacidad de innovar se enfatizan aún más cuando se enfrenta a una pandemia global y cuando la urgente necesidad de mitigar el cambio climático se ha convertido en el tema del día.

Smurfit Kappa es uno de los más grandes fabricantes integrados de soluciones de empaques a base de papel en el mundo. Son el proveedor líder de empaques sostenibles en la forma en que integran la sostenibilidad en la estructura de sus operaciones. Operan en 35 países, tienen 65.000 clientes, emplean a 46.000 personas, gestionan 356 sitios de producción y en 2020 generaron unos ingresos de €8,5 billones.

Gobernanza y Estrategia

Smurfit Kappa alinea los objetivos económicos con las responsabilidades sociales, comunitarias y ambientales. La financiación se ha alineado con su estrategia de sostenibilidad incorporando los indicadores clave de desempeño de sostenibilidad en los acuerdos de financiación con su consorcio bancario.

La ambición de crecimiento sostenible de Smurfit Kappa se basa en los tres pilares de Planeta, Gente y Negocio de Impacto. Desde 2019, Smurfit Kappa ha tenido un subcomité permanente de la Junta Directiva sobre sostenibilidad cuya función es alinear la estrategia de sostenibilidad del Grupo con las mejores prácticas globales para *generar valor sostenible para todos los grupos de interés*: clientes, inversores, empleados, proveedores y comunidades. Los compromisos de mejora continua se transmiten claramente, con objetivos específicos establecidos. Cuando es pertinente, los objetivos también están alineados con los Objetivos de Desarrollo Sostenible de las Naciones Unidas para 2030 y se da una descripción detallada de cómo Smurfit Kappa impacta, contribuye y apoya la entrega de los Objetivos.

Cabe destacar que, Smurfit Kappa informa ahora de acuerdo con las recomendaciones del Grupo de Trabajo sobre Divulgación Financiera Relacionada con el Clima, tendrá su objetivo de CO₂ validado por la Iniciativa de Objetivos Basados en la Ciencia y ha comenzado a informar de acuerdo con los criterios de Sustainable Accounting Standards Board.

Participación de los Grupos de Interés y Materialidad

Smurfit Kappa se involucra continuamente con los grupos de interés y es evidente que esto es clave para su éxito continuo. Su compromiso de garantizar el diálogo continuo con clientes, inversores, empleados, proveedores y comunidades apoya su capacidad para identificar formas adicionales de expandir su modelo de negocio circular e innovar. Su enfoque de la participación y de la evaluación de la materialidad está bien descrito en las páginas 19-21. Observamos que en 2020, su evaluación de la materialidad se evaluó frente al impacto del COVID-19 debido a su relevancia para la prioridad de Salud y Seguridad.

La plataforma 'Speak-Up', introducida en 2019 y disponible 24/7/365, permite a todos los grupos de interés reportar de cualquier problema o instancia de irregularidad, garantizando la confidencialidad del usuario y la garantía de no represalias. Nos interesaba ver que un aumento de tres veces en la presentación de informes fue el resultado en 2020 y de los 53 casos notificados, seis fueron fundamentados y las medidas fueron tomadas.

Mitigación del Cambio Climático

Para abordar 'el tema más apremiante de nuestro tiempo', Smurfit Kappa tiene la intención de reducir las emisiones de CO₂ a lo largo de toda la cadena de valor aumentando la eficiencia energética, utilizando energía renovable, aprovechando la experiencia y la capacidad tecnológica para reducir las huellas de carbono de los clientes y disminuir las emisiones de la cadena de suministro a través de la optimización del transporte.

Observamos que Smurfit Kappa es el primero de sus pares apuntando a las emisiones de carbono Netas Cero para 2050. Su nuevo objetivo de reducción de emisiones de carbono para 2030 es del 55% (frente al 40%) en línea con los objetivos del Acuerdo de París. Smurfit Kappa ya ha logrado una reducción del 37,3% en la intensidad de las emisiones de combustibles fósiles desde 2005.

Debido a que el mayor contribuyente a sus emisiones de GEI del Alcance 3 es el transporte de materias primas, productos intermedios y el empaque entregado a los clientes, Smurfit Kappa se está enfocando en des-carbonizar las operaciones de transporte para el transporte de entrada y salida de papel en Europa, aprovechando los modos de transporte de menor emisión, aumentando la eficiencia operativa (por ejemplo, aumentando el llenado de la carga y reduciendo las distancias de transporte entre el origen y el destino) y trabajando con los proveedores de transporte de terceros para establecer mutuamente objetivos para maximizar la eficiencia del combustible.

Economía Circular y Apoyo a los Objetivos del Cliente

Smurfit Kappa es inspirador en cómo utiliza prácticas de economía circular que apoyan los objetivos de sus clientes en materia de sostenibilidad. Su iniciativa Better Planet Packaging está bien descrita en las páginas 66-67. Utilizando materiales renovables, reciclables, reciclados y biodegradables, combinados con procesos de producción responsables, Smurfit Kappa puede crear soluciones de empaque a medida que a su vez ayudan a los clientes a optimizar las eficiencias, minimizar los residuos y alcanzar más fácilmente sus objetivos de mejora del desempeño de sostenibilidad.

Apreciamos mucho cómo la sostenibilidad está diseñada en todas las etapas del ciclo de vida de sus empaques, desde las materias primas sostenibles utilizadas hasta donde los subproductos como la corteza de madera son utilizados como biocombustible y donde algunos lodos del tratamiento del agua se convierten en mejoradores del suelo en la construcción de carreteras.

Además, Smurfit Kappa colabora con los clientes para determinar la huella de carbono del ciclo de vida del empaque. Los clientes tienen la posibilidad de rastrear la huella de carbono de cada caja de manera que puedan medir y reducir sus propias emisiones en la cadena de suministro.

Innovación

En un informe tan detallado como este, es interesante leer ejemplos de prácticas que dan vida al modelo de negocio circular de Smurfit Kappa y apoyan la mejora de la gestión de la cadena de suministro de los clientes. Entre ellos, se incluyen los siguientes:

- El molino de papel Smurfit Kappa Saillat se ha asociado con una compañía energética Francesa para crear una innovadora celda de almacenamiento y turbina de hidrógeno integradas. Este molino será el primero del mundo en generar y almacenar electricidad 'verde' con cero emisiones de carbono.
- El TopClip diseñado para Grolsch eliminará 100.000 kg de plástico al año, mejorará la funcionalidad y permitirá una mayor facilidad de manejo.
- Una solución circular de tratamiento de agua en Smurfit Kappa Barbosa, Colombia está eliminando el 75% de los contaminantes del agua para su conversión de lodos en biogás para producir electricidad 'verde'.
- Topstar, un importante proveedor de mobiliario de oficina en Alemania, ahora está en mejores condiciones de satisfacer las necesidades de los clientes al tiempo que aumenta el reciclaje de cartón usado, triturándolo para usarlo como un material de empaque, reduciendo las millas de transporte en un 90% y las emisiones de carbono en un 99%.

Diversidad e Inclusión

El compromiso de Smurfit Kappa con la inclusión, la diversidad y la pertenencia se define como 'donde cada uno tiene un verdadero sentido de pertenencia y puede ser su auténtico yo en el trabajo todos los días'. El objetivo de su nuevo programa 'EveryOne' es celebrar el valor de la diversidad en la cultura, la perspectiva, el liderazgo y el pensamiento innovador y observamos las alianzas estratégicas realizadas con The Valuable 500 (sobre inclusión de la discapacidad) y The Employers Network for Equality and Inclusion.

En cuanto a la igualdad de género, se acoge con gran satisfacción el hecho de que a nivel de la Junta, la representación femenina es ahora el 33% (frente al 17% en 2017) y el Comité Ejecutivo del Grupo sea del 31% (¡frente al 0% en 2017!) lo que demuestra un progreso significativo. Se han establecido objetivos para garantizar que la representación femenina de género en todo el Grupo esté por encima del 30% para 2024 y aumentar el número de mujeres en puestos gerenciales en un 25%.

Derechos Humanos

El abastecimiento de materiales, bienes y servicios representa la partida de costo más grande para Smurfit Kappa (€4,7 billones en 2020). Debido a esto, el abastecimiento sostenible y responsable es parte integral de la visión y estrategia de la empresa.

Se pide a los proveedores que firmen una declaración para el cumplimiento de la Política de Abastecimiento Sostenible y Responsable, el Código de Conducta del Proveedor, la Certificación de Cadena de Custodia cuando corresponda, la Declaración de Esclavitud Moderna y la Declaración sobre el Abastecimiento Controversial de Materias Primas, Bienes y Servicios. Hasta la fecha, 251 proveedores han firmado esta declaración, el 67% de los proveedores de materiales clave que representan el 77% del gasto en abastecimiento correspondiente. Smurfit Kappa está interesado en que estos estándares se extiendan hacia arriba en la cadena de suministro de sus proveedores. En 2020, 46 proveedores fueron auditados utilizando el programa de auditoría de Abastecimiento Sostenible de Smurfit Kappa sobre derechos humanos, prácticas laborales e impacto ambiental. Más detalles se proporcionan en las páginas 70-71.

Conclusión

Este informe contiene mucha información y es inspirador ver a Smurfit Kappa profundizar su enfoque hacia la gestión de la sostenibilidad y elevar la ambición de lo que les gustaría lograr en toda la cadena de valor. El viaje hacia el Cero Neto y el establecimiento de objetivos basados en la ciencia supondrán un desafío para todas las empresas, pero en base a su experiencia y logros hasta la fecha, creemos que Smurfit Kappa estará preparada para alcanzarlos, aprovechando su dominio de la economía circular, agilidad y experiencia en la participación de los grupos de interés, la colaboración e innovación.

Recomendamos a Smurfit Kappa que explore aún más cómo aprovechar su nivel de influencia para abogar por aumentar los niveles de ambición en la gestión del carbono y la debida diligencia en materia de derechos humanos y aumentar aún más sus propias ambiciones sobre la inclusión y la acción comunitaria local.

Esperamos con interés la próxima edición.

Tomás Sercovich,
CEO

Pacto Global de las Naciones Unidas (UN Global Compact)

Smurfit Kappa se convirtió en colaborador del Pacto Mundial de las Naciones Unidas (UNGC), una iniciativa de ciudadanía corporativa mundial, en 2010.

Con una red de más de 12.000 participantes empresariales y otros grupos de interés en unos 170 países, es la mayor iniciativa voluntaria de responsabilidad empresarial del mundo. Los partidarios del UNGC promueven 10 principios centrales en las áreas de derechos humanos, trabajo, medio ambiente y lucha contra la corrupción. Estos principios se enumeran en el cuadro a continuación.

Como parte de este compromiso, Smurfit Kappa informará sobre las actividades y el desempeño de la responsabilidad corporativa de la Compañía en una Comunicación sobre el Progreso (COP) anual, utilizando el Informe Anual de Desarrollo Sostenible anual como plataforma para esta comunicación.

El Informe de Desarrollo Sostenible proporciona una serie de ejemplos de actividades en curso, así como los indicadores clave de desempeño relevantes, que ilustran el apoyo de Smurfit Kappa a los 10 principios del Pacto Mundial en su actividad diaria. Las mediciones del desempeño relacionadas con los principios del Pacto Mundial se realizan utilizando los indicadores proporcionados por la Iniciativa Mundial de Presentación de Informes (GRI), siempre que sea posible.

En particular, los indicadores de desempeño de GRI relacionados con los derechos humanos, el trabajo y los principios de anticorrupción se presentan en la sección de Desarrollo Social, mientras que los indicadores de desempeño ambiental se presentan en la sección de Medio Ambiente. El índice completo de GRI se encuentra en las páginas 89-93 del Informe.

La siguiente tabla muestra cómo nuestro desempeño en relación con cada uno de los principios del Pacto Mundial de las Naciones Unidas puede ser reportado utilizando una serie de indicadores de desempeño GRI. Esto se basa en los documentos de orientación publicados por el Pacto Mundial de las Naciones Unidas.

Principios del UNGC	Indicadores GRI
Derechos humanos	
1 Las empresas deben apoyar y respetar la protección de los derechos humanos proclamados a nivel internacional, y	403:1,4; 405:1-2; 406:1; 407:1; 408:1; 409:1; 410:1; 411:1; 412:1-3; 414: 1-2; 418:1
2 Las empresas deben asegurarse de no ser cómplices de abusos de los derechos humanos.	406:1; 407:1; 408:1; 409:1; 410:1; 411:1; 412:1
Labour	
3 Las empresas deben velar por que se respete la libertad de asociación y el reconocimiento efectivo de los derechos a la negociación colectiva;	402:1; 403:1,4
4 Las empresas deben velar por la eliminación de todas las formas de trabajo forzoso y obligatorio;	410:1
5 Las empresas deben apoyar la abolición efectiva del trabajo infantil; y	409:1
6 Las empresas deben apoyar la eliminación de las prácticas de discriminación en el empleo y la ocupación.	203:1; 401:2; 405:2; 407:1; 414:1-2
Medio ambiente	
7 Las empresas deben apoyar un enfoque precautorio frente a los retos ambientales;	201:2; 305:4-5; 306:5
8 Las empresas deben emprender iniciativas para promover una mayor responsabilidad ambiental; y	301:1-2; 302:1-5; 303:1-5; 304:1-4; 305:1-7; 306:1-5; 307:1; 308:1-2; 417:1-2
9 Las empresas deben fomentar el desarrollo y la difusión de tecnologías amigables con el medio ambiente.	301:2; 302:3-5; 303: 3-5; 305:4-5; 306:5
Anti-corruption	
10 Las empresas deben trabajar contra la corrupción en todas sus formas, incluyendo la extorsión y el soborno.	205:1-2; 413:2



Glosario

Cambio climático, energía y emisiones al aire

21ª Conferencia de las Partes – COP21	La Conferencia de las Naciones Unidas para el Cambio Climático de 2015 se celebró en París, Francia, entre el 30 de Noviembre hasta el 12 de Diciembre de 2015. Fue la 21ª sesión anual de la Conferencia de las Partes de la Convención Marco de las Naciones Unidas sobre el Cambio Climático de 1992 y la 11ª sesión de la Reunión de las Partes del Protocolo de Kyoto de 1997.
Acuerdo de París	Acuerdo dentro del marco de la Convención de las Naciones Unidas sobre el Cambio Climático que se ocupa de los gases de efecto invernadero, la mitigación de las emisiones, la adaptación y la financiación. Se negoció un acuerdo sobre el idioma del tratado por los representantes de 195 países durante el COP21 en Diciembre de 2015.
Biocombustibles	Combustibles provenientes de biomasa: rechazos de madera, corteza, licor negro, aceite de resina (pitch oil), ciertas partes de los residuos mezclados y el biogás producido durante el tratamiento anaeróbico del agua.
Bioeconomía	Smurfit Kappa utiliza la definición de la Comisión Europea para referirse a la bioeconomía como producción de recursos biológicos renovables y la conversión de estos recursos y flujos de residuos en productos de valor añadido, tales como los alimentos, forrajes, los productos basados en la biotecnología y la bioenergía.
Bioenergía	La bioenergía es uno de los muchos y diversos recursos disponibles para ayudar a cumplir con nuestra demanda de energía. Se clasifica como una forma de energía renovable derivada de la biomasa -materia orgánica- que puede utilizarse para producir calor, electricidad, combustibles para el transporte y productos.
Biomasa	La biomasa es un recurso energético derivado de materiales a base de plantas y algas, que incluye los residuos de cosechas, residuos forestales, pastos cultivados con fines específicos, cultivos leñosos para energía, algas, residuos industriales, residuos sólidos municipales clasificados, residuos urbanos de madera, y residuos de alimentos. La biomasa es la única fuente de energía renovable que puede ofrecer un suplemento viable a los combustibles líquidos para el transporte basados en el petróleo, como la gasolina, el combustible para aviones y el diésel, en el corto y mediano plazo. También se puede utilizar para producir productos químicos valiosos para la fabricación, así como la energía para alimentar la red.
Cambio climático	La Convención Marco de las Naciones Unidas sobre el Cambio Climático (CMNUCC) lo define como un cambio del clima que se atribuye directa o indirectamente a la actividad humana, alterando la composición de la atmósfera global.
Captación de carbono	La captación o secuestro del carbono describe el almacenamiento a largo plazo del dióxido de carbono u otras formas de carbono para mitigar o diferir el calentamiento global y evitar cambios climáticos peligrosos.
CDP	CDP (anteriormente el 'Carbon Disclosure Project') es una organización con sede en el Reino Unido que alienta a las grandes corporaciones de las principales economías del mundo a divulgar sus emisiones de gases de efecto invernadero y sus estrategias para el cambio climático.
Cero Neto	Para lograr emisiones Netas Cero, trabajamos para lograr un estado en el que las actividades en nuestros molinos de papel y cartón en nuestra cadena de valor puerta a puerta no resulten en ningún impacto neto en el clima a partir de las emisiones de gases de efecto invernadero. El esfuerzo clave para Smurfit Kappa es pasar de los combustibles a base de fósiles a los combustibles carbono neutrales y mejorar su eficiencia energética.
Certificado de electricidad verde	Un producto comercializable para las unidades de electricidad generadas mediante el uso de fuentes de energía renovables. La definición de fuente de energía renovable es una variable que depende del esquema de comercio de certificados, típicamente solar, hidroeléctrica, eólica, geotérmica o biomasa. Un certificado de origen abarca otras fuentes de energía distintas del certificado de origen renovable.
CHP	Calor y Energía Combinada: una combinación de una caldera y una turbina a gas y/o vapor que produce de manera simultánea electricidad y energía térmica (vapor) mediante la quema de combustible. Este sistema se considera la tecnología más eficiente en las industrias que usan tanto el vapor como la electricidad. La electricidad de un CHP se llama electricidad co-generada, mientras que todas las demás generaciones internas se expresan como auto generada.
CHP (Tercerizado)	Una instalación CHP, perteneciente a un tercero, ubicada en o cerca de las instalaciones de Smurfit Kappa para suministrar electricidad y vapor a la planta de producción de Smurfit Kappa. Todos los combustibles y la electricidad usada para la producción de papel, al igual que las emisiones relacionadas con esto se incluyen en las cifras de la planta de producción de Smurfit Kappa.
CO₂ biogénico	Dióxido de carbono emitido al quemar biocombustibles. Este CO ₂ se considera neutral ya que se retira de la atmósfera y se almacena en la biomasa en un corto período de tiempo.
CO₂ fósil	Dióxido de carbono emitido al quemar combustibles fósiles para la producción de papel. El cálculo se basa en directrices internacionales a partir del contenido de carbono de cada combustible (Protocolo de GEI de WRI/WBCSD).
CO₂ indirecto	Dióxido de carbono fósil generado externamente en la producción de electricidad comprada en la red. Fuente: IEA CO ₂ Emissions from Fuel Combustion, OCED/IEA, Paris 2016.
Combustibles fósiles	Combustibles provenientes de recursos no renovables (gas, petróleo, carbón, turba y lignito).
Dióxido de carbono Equivalente CO₂-eq	Medida utilizada para comparar las emisiones de varios tipos de gases de efecto invernadero en función de su potencial de cambio climático (CCP). El Dióxido de Carbono Equivalente CO ₂ -eq para otras emisiones se deriva multiplicando la cantidad de las emisiones por el factor CCP asociado.
Eficiencia energética	La eficiencia energética es el objetivo de reducir la cantidad de energía requerida para suministrar productos y servicios.
Electricidad auto generada	Electricidad generada por un generador de electricidad sin recuperación de vapor.
Electricidad co-generada	Electricidad generada por un sistema CHP perteneciente a Smurfit Kappa o de un sistema CHP subcontratado.
Energy Union (Unión de la Energía de la Unión Europea)	La estrategia de la Unión de la Energía de la Unión Europea se enfoca en impulsar la seguridad energética, creando un mercado interno de energía completamente integrado, mejorando la eficiencia energética, descarbonizando la economía (entre otras cosas mediante el uso de más energía renovable), y apoyando la investigación, innovación y competitividad.

Glosario continuación

Europeana Union Emisions Trading System (Sistema de Comercio de Emisiones de la Unión Europea) – EU ETS	EU ETS o el Sistema de Comercio de Emisiones la Unión Europea, conocida también como El Esquema de Comercio de Emisiones de la Unión Europea, es el esquema de comercio de emisiones de gases de efecto invernadero más extenso del mundo. Se lanzó en 2005 para combatir contra el calentamiento global y es uno de los principales pilares de la política climáticas de la UE.
GHS emissions (GEI Emisiones de Gases de Efecto Invernadero)	Un gas de efecto invernadero (GEI) es cualquier compuesto gaseoso en la atmósfera que es capaz de absorber la radiación infrarroja, que atrapa y mantiene el calor en la atmósfera. Al aumentar el calor en la atmósfera, los gases de efecto invernadero son responsables del efecto invernadero, que conduce al calentamiento global.
GJ	Giga Julios, unidad de energía que generalmente se aplica a los combustibles. 1 Giga Julio (GJ) = 1 billón de Julios = 10^9 Julios.
GWh	Unidad de energía, generalmente se aplica a la electricidad. 1 GWh (GigaVatio hora) = 1 Millón de KWh (KiloVatios hora).
Huella de carbono	Carbono liberado a la atmósfera durante el ciclo de vida de un producto desde su origen hasta su fin.
Licor negro	Residuo de la producción de pulpa que contiene compuestos orgánicos (como la lignina). Este residuo se quema para producir energía y para recuperar los químicos.
Material particulado	Partículas provenientes de la combustión de combustibles.
NO_x	Mezcla de óxidos de nitrógeno (NO, NO ₂) calculados como NO ₂ (dióxido de nitrógeno) provenientes de la combustión de combustibles. Pueden contribuir a la acidificación del suelo y del agua.
PJ	Petajoule, a unidad de energía. 1 petajoule = 1.000 terajulios = 10^{15} julios.
SO_x	Una mezcla de óxidos de azufre calculados como SO ₂ provenientes de la combustión de combustibles. El dióxido de azufre contribuye a la acidificación del suelo y del agua.
Subproducto	Productos secundarios o incidentales derivados de un proceso de manufactura y que no son el producto primario. Un subproducto puede ser comercializable.
Suministro de la red eléctrica	Electricidad comprada de una red de distribución nacional.
TJ	Terajulio, una unidad de energía que generalmente se aplica a los combustibles. 1 terajulio = 1.000 gigajulios = 10^{12} julios.
Organizaciones	
Asociación de Corrugadores del Caribe, Centro y Sur América (ACCCSA)	Organización de fabricantes de cartón corrugado en la región Latinoamericana, cuyo objetivo es intercambiar experiencia, ideas y conocimientos tecnológicos que beneficiarán y consolidarán a todo el sector corrugador de América Latina.
CEPI	CEPI, la Confederación Europea de Industrias del Papel (Confederation of European Paper Industries). Es una organización sin fines de lucro que representa a la industria Europea de pulpa y papel.
EcoVadis	EcoVadis reúne a Compradores y Proveedores para impulsar de manera eficiente el desempeño de la responsabilidad social empresarial (RSE) y la sostenibilidad en 150 sectores y 120 países, para reducir el riesgo e impulsar la innovación en sus cadenas de suministro.
ELCD (European Reference Life Cycle Database)	Base de Datos Europea de Referencia sobre el Ciclo de Vida. El ELCD se desarrolló dentro de la "Plataforma Europea para la Evaluación del Ciclo de Vida" por el Centro de Investigación Conjunto. Instituto para el Medio Ambiente y la Sostenibilidad (JRC-IES).
ERT (The European Round Table of Industrialists)	La Mesa Redonda Europea de Industriales (ERT) es un foro que reúne a unos 50 Directores Ejecutivos y Presidentes de grandes empresas multinacionales de origen Europeo que cubren una amplia gama de sectores industriales y tecnológicos, y que trabajan para fortalecer la competitividad en Europa. El grupo trabaja tanto a nivel nacional como a nivel Europeo.
ESG (Environmental, Social and Corporate Governance)	Los criterios ambientales, sociales y de gobierno corporativo (ESG) se refieren a tres factores principales que los inversionistas consideran en relación con el impacto ético y las prácticas sostenibles de una empresa.
Ethibel (The Ethibel Sustainability index Excellence Europe)	En el Índice de Excelencia de Sostenibilidad de Ethibel Europa se enumeran 200 empresas Europeas que muestran el mejor desempeño en términos de responsabilidad social corporativa.
Euronext Vigeo (The Euronext Vigeo Index)	Los índices Euronext Vigeo comprenden las empresas listadas con la clasificación más alta de acuerdo con su evaluación en términos de su desempeño en responsabilidad social corporativa.
FAO (UN Food and Agriculture Organization)	La Organización de las Naciones Unidas para la Agricultura y la Alimentación (FAO) es una agencia especializada de las Naciones Unidas que lidera esfuerzos internacionales para combatir el hambre. El objetivo es lograr la seguridad alimentaria para todos y asegurar que las personas tengan acceso regular a suficientes alimentos de alta calidad para llevar una vida activa y saludable. Con más de 194 estados miembros, la FAO trabaja en más de 130 países en todo mundo.
FEFCO (The European Federation of Corrugated Board Manufacturers)	La Federación Europea de Fabricantes de Cartón Corrugado (FEFCO) es una organización sin fines de lucro que representa los intereses de la industria en toda Europa, abordando una amplia gama de temas, desde temas técnicos hasta asuntos económicos. El rol de la Federación es investigar temas económicos, financieros, técnicos y de mercadeo de interés para la industria del empaque corrugado, analizar todos los factores que pueden influir en la industria, y promover y desarrollar su imagen.

FTSE4Good	Las series de índices FTSE4Good están diseñados para medir el desempeño de las empresas que demuestran prácticas robustas ambientales, sociales y de gobernanza.
Global Reporting Initiative (GRI)	Iniciativa Global de Presentación de Informes (GRI) es una organización internacional independiente para la presentación de informes de sostenibilidad, desde 1997. GRI ayuda a las empresas y a los gobiernos de todo el mundo a entender y comunicar sus impactos sobre temas críticos de sostenibilidad tales como el cambio climático, derechos humanos, gobernanza y bienestar social. Esto permite una acción real para crear beneficios sociales, ambientales y económicos para todos. Las Normas para la Presentación de Informes de Sostenibilidad de la GRI se desarrollan con verdaderas contribuciones provenientes de múltiples grupos de interés, y está arraigado en el interés público.
ICCA (International Corrugated Case Association)	La Asociación Internacional de Cajas de Cartón Corrugado (ICCA), fundada en 1961, contribuye al bienestar de la industria de empaques corrugados en todo el mundo apoyando y mejorando el trabajo de los miembros de la asociación.
ILO (International Labor Organization)	La Organización Internacional del Trabajo (OIT) es el único organismo tripartito de las Naciones Unidas. Desde 1919, la OIT reúne a los gobiernos, empleadores y trabajadores de 187 Estados miembros, para establecer estándares laborales, desarrollar políticas e idear programas que promuevan el trabajo decente para todas las mujeres y hombres.
Irish Business and Employers Confederation (IBEC)	Confederación Irlandesa de Empresas y Empleadores. IBEC es el mayor grupo de influencia de Irlanda, que representa a las empresas irlandesas tanto a nivel nacional como internacional. Su membresía es local, multinacional, grande y pequeña, e incluye todos los sectores de la economía.
OECD (Organization for Economic Cooperation and Development)	La Organización para la Cooperación y Desarrollo Económico (OCDE), proporciona un foro en el cual los gobiernos pueden trabajar juntos para compartir experiencias y encontrar soluciones a problemas comunes, trabajar con los gobiernos para entender qué es lo que impulsa los cambios económicos, sociales y ambientales, medir la productividad y los flujos globales de comercio e inversión, analizar y comparar los datos para predecir tendencias futuras, establecer normas internacionales en una amplia gama de aspectos, desde la agricultura y los impuestos hasta la seguridad de los productos químicos.
SDGs (Sustainable Development Goals)	Los Objetivos de Desarrollo Sostenible (ODS) definen las prioridades mundiales de desarrollo sostenible y las aspiraciones para 2030 y buscan movilizar los esfuerzos globales alrededor de un conjunto de objetivos y metas comunes. Los ODS hacen un llamado a las acciones mundiales entre los gobiernos, las empresas y la sociedad civil para poner fin a la pobreza y crear una vida de dignidad y oportunidad para todos, dentro de los límites del planeta.
SEDEX (The Supplier Ethical Data Exchange)	Como la más grande plataforma de colaboración para el intercambio de datos éticos sobre la cadena de suministro, SEDEX es una solución innovadora y eficaz para la gestión de la cadena de suministro, ayudando a las compañías a reducir riesgo, proteger la reputación de la empresa, y mejorar las prácticas de la cadena de suministro.
STOXX Global ESG Leaders	El índice STOXX Global ESG Leaders ofrece una representación de las empresas líderes mundiales en términos de criterios ambientales, sociales y de gobernanza, basados en indicadores ESG suministrados por Sustainalytics. El índice está compuesto por los siguientes tres sub-índices ESG: Los índices STOXX Global ESG Environmental Leaders, el STOXX Global ESG Social Leaders, y el STOXX Global ESG Governance Leaders.
UN 2030 Agenda	La Agenda 2030 para el Desarrollo Sostenible fue presentada en la Cumbre de las Naciones Unidas celebrada en Nueva York del 25 al 27 de Septiembre de 2015 y su objetivo es poner fin a la pobreza en todas sus formas. La Agenda 2030 de las Naciones Unidas prevé 'un mundo de respeto universal de los derechos humanos y la dignidad humana, el Estado de Derecho, la justicia, la igualdad y la no discriminación'. Se basa en la Declaración Universal de Derechos Humanos y en los tratados internacionales de derechos humanos y hace hincapié en las responsabilidades de todos los Estados de respetar, proteger y promover los derechos humanos. Se hace gran hincapié en el empoderamiento de las mujeres y de los grupos vulnerables, como los niños, los jóvenes, las personas con discapacidad, las personas de edad, los refugiados, los desplazados internos y los migrantes. Los 17 Objetivos de Desarrollo Sostenible (ODS) de la Agenda, y sus 169 metas, apuntan a erradicar la pobreza en todas sus formas y "buscan hacer realidad los derechos humanos de todos y lograr la igualdad de género".
UN Global Compact's CEO Water Mandate	El Mandato del Agua para los Directores Ejecutivos es una iniciativa del Pacto Global de las Naciones Unidas que moviliza a los líderes empresariales en temas relacionados con el agua, el saneamiento y los Objetivos de Desarrollo Sostenible. Quienes respaldan el Mandato del Agua para los Directores Ejecutivos se comprometen a un progreso continuo frente a los seis elementos básicos de la administración del agua, y al hacerlo, comprenden y gestionan sus propios riesgos hídricos.
WBCSD	El Concejo Mundial Empresarial para el Desarrollo Sostenible es una organización dirigida por los directores ejecutivos de compañías con visión de futuro que impulsa a la comunidad empresarial mundial a crear un futuro sostenible para los negocios, la sociedad y el medio ambiente.
Certificaciones: forestal y otras	
Deforestación	La deforestación, desmonte o despeje es la eliminación de un bosque o de un rodal de árboles donde la tierra se convierte posteriormente en un uso no forestal.
FSC (Forestry Stewardship Council)	El Consejo de Administración Forestal (FSC) es una organización independiente, no gubernamental, establecida para promover la gestión responsable de los bosques del mundo a través de la certificación independiente de terceros.
FSSC 22000	Estas normas especifican los requisitos de un sistema de gestión de inocuidad de los alimentos donde una organización en la cadena de alimentos necesita demostrar su capacidad para controlar los peligros de la seguridad de los alimentos con el fin de garantizar que los alimentos sean seguros en el momento del consumo humano.
ISO 9001	Esquema certificado por un tercero independiente que garantiza que la operación certificada aplica estándares y procedimientos reconocidos internacionalmente de gestión de la calidad.

Glosario continuación

ISO 14001	Esquema certificado por un tercero independiente que garantiza que la operación certificada aplica estándares y procedimientos reconocidos internacionalmente de gestión ambiental.
ISO 50001 (Sistemas de Gestión de Energía)	Esquema certificado por un tercero independiente que garantiza que la operación certificada aplica estándares y procedimientos reconocidos internacionalmente de uso de energía: mejoramiento de eficiencia, reducción del consumo y seguridad energética.
OHSAS 18001/ISO 45001	Esquema certificado por un tercero independiente que garantiza que la operación certificada aplica estándares y procedimientos reconocidos internacionalmente de gestión de la seguridad.
Origen no controversial	Madera virgen o fibra de madera que ha sido verificada y se determinó que tiene una baja probabilidad de incluir madera de cualquiera de las siguientes categorías, de acuerdo con los esquemas de FSC y PEFC: a) Madera cosechada ilegalmente. b) Madera cosechada violando los derechos tradicionales y civiles. c) Madera cosechada en bosques en los que los altos valores de conservación están amenazados por actividades de gestión. d) Madera cosechada en bosques que se están convirtiendo de bosques naturales y semi-naturales a plantaciones, o a un uso no forestal. e) Madera proveniente de bosques en los cuales se siembran árboles genéticamente modificados.
PEFC (The Programme for the Endorsement of Forest Certification)	Programa para el Reconocimiento de la Certificación Forestal (PEFC). El PEFC es una organización independiente, no gubernamental que promueve la gestión sostenible de los bosques a través de una certificación independiente por terceros.
Reforestación	La reforestación es la repoblación natural o intencional de bosques y terrenos forestales existentes (forestación) que se han agotado.
SFI (Sustainable Forest Initiative)	SFI Inc. (Iniciativa Forestal Sostenible) es una organización independiente, sin fines de lucro, dedicada a promover la gestión forestal sostenible. Las empresas son certificadas como Cadena de Custodia de acuerdo con los estándares SFI a través de una certificación independiente de terceros.
EU Timber Regulation	La EU Timber Regulation (El Reglamento de la Madera de la Unión Europea) es un reglamento que tiene como objetivo reducir la tala ilegal asegurando que no se pueda vender madera o productos madereros ilegales en la UE, aplica a madera y a los productos de madera que se colocan por primera vez en el mercado de la UE.
Agua	
Agua de proceso	Cantidad de agua que contiene compuestos orgánicos vertidos al medio ambiente (ríos, mares) después de un tratamiento interno de agua o que se vierte a una planta de tratamiento externa (tratamiento de agua municipal). En todos los casos, los niveles de contaminantes liberados se reportan como salidas de la Compañía incluso en el caso de operaciones que envían el agua de proceso a un tratamiento externo.
DBO	Demanda Bioquímica de Oxígeno (unidad: mg O ₂ /litro) se refiere al nivel de absorción de oxígeno por los microorganismos en una muestra de agua medida a lo largo de un periodo de cinco días.
DQO	Demanda Química de Oxígeno (DQO) es la prueba más comúnmente usada para medir la cantidad de compuestos orgánicos en el agua (unidad: mg O ₂ /litro). El resultado indica el nivel de todos los compuestos orgánicos que pueden ser oxidados por un agente oxidante fuerte.
N total (nitrógeno)	Es la suma de nitrógeno orgánico, amoníaco (NH ₃) y amonio (NH ₄ ⁺) vertido con el agua de proceso.
P total (fósforo)	Es la suma de los compuestos de fósforo vertidos con el agua del proceso.
Sólidos Suspendidos Totales (SST)	Se refiere al nivel de partículas sólidas pequeñas vertidas con el agua del proceso. Los sólidos suspendidos totales son aquellos sólidos retenidos en un filtro de fibra de vidrio secados a un peso constante a 103-105°C.
Productos y materias primas	
Cartón corrugado	Cartón estructurado fabricado por un corrugador, usualmente formado al pegar una lámina con forma de onda (llamado 'fluting') en el centro de dos láminas de papel para empaques corrugados (kraft liner o test liner).
Corrugado medio (fluting)	La capa media ondulada en el cartón corrugado.
Fibra virgen	Pulpa obtenida a través de un proceso químico que se usa para remover la lignina de la madera. Como resultado, la fibra puede ser usada para producir papel. El residuo de lignina y otros compuestos orgánicos son recolectados posteriormente y utilizados en la formación del licor negro.
Kraftliner	Papel fabricado principalmente a partir de fibras vírgenes de madera.
Materias primas inorgánicas	Materia prima usada para la fabricación de nuestros productos que no son orgánicos, tales como rellenos, hidróxido de sodio, sulfato de sodio y óxido de calcio.
Otras materias primas orgánicas	Materias primas usadas para la fabricación de nuestros productos que son orgánicas excluyendo las fibras, almidón o materias primas plásticas los cuales se reportan individualmente. Esta categoría incluye aceite, lubricantes y los aditivos orgánicos, tales como colorantes o tintes.

Papeles para empaques corrugados (containerboard)	Papeles y cartones utilizados principalmente para la fabricación de cartón corrugado. Están fabricados a partir de fibras vírgenes o de fibras recuperadas. Se incluyen el Kraftliner, testliner, el corrugado medio semiquímico y el corrugado medio reciclado.
Papel recuperado	El papel recuperado se refiere al papel y cartón usados recolectados por separado y clasificados con fines de reciclaje, que luego se utilizan como materia prima en la fabricación de papel y cartón nuevo.
Raggers	Al inicio del proceso de repulpeo en el que, el papel recuperado se convierte nuevamente en pulpa, los materiales no fibrosos se retiran del papel recuperado. Los plásticos, flejes y otros materiales flotantes se recogen de la masa con una cuerda llamada el 'ragger'.
Reciclaje	Convertir el material en materiales y productos nuevos. En la industria papelera esto se refiere en volver a convertir las fibras recuperadas nuevamente en papel y encontrar nuevos usos para otras materias primas producidas junto con el papel recuperado en lugar de enviarlas al relleno sanitario.
Recuperación	Recuperación se refiere a la extracción de materiales seleccionados para un uso específico. En la industria papelera esto significa la recuperación de fibras en el papel reciclado o la recuperación del valor energético en la etapa final del ciclo de vida del material.
Reducción	Esto puede significar o bien encontrar las formas materialmente más eficientes de usar las materias primas o bien sustituir una materia prima más perjudicial por una menos perjudicial y de este modo reducir su impacto perjudicial.
Renovación	Utilizar las materias primas renovables de manera sostenible y mantener la capacidad natural del material a ser renovado.
Reutilización	La reutilización es la acción o la práctica de utilizar algo de nuevo, ya sea para su propósito original (reutilización convencional) o para cumplir una función diferente (reutilización creativa o reutilización con fines específicos) sin cambiar su forma en el proceso.
Testliner	Papel fabricado a partir de fibras recicladas.

Salud y Seguridad

Accidente	Un suceso indeseable o desafortunado que sucede de modo no intencional y generalmente resulta en daño, lesión, perjuicio o pérdida.
Accidente con tiempo perdido (LTA)	Se refiere a un incidente con lesión relacionada con el trabajo ocurrido a un empleado de Smurfit Kappa mientras desempeña sus labores de trabajo que resulta en su ausencia de su horario de trabajo después del día del incidente.
Declaración Universal de los Derechos Humanos	La Declaración Universal de Derechos Humanos (UDHR) es un documento que marca un hito en la historia de los derechos humanos. Redactada por representantes con diferentes antecedentes jurídicos y culturales provenientes de todas las regiones del mundo, la Declaración fue proclamada por la Asamblea General de las Naciones Unidas en París el 10 de diciembre de 1948 (Resolución 217 A de la Asamblea General), como un estándar común de logros para todos los pueblos y todas las naciones. Establece, por primera vez, los derechos humanos fundamentales a ser protegidos universalmente y ha sido traducido a más de 500 idiomas.
Fuerza laboral	La fuerza de trabajo o mano de obra, es la reserva de mano de obra de personal empleado; se utiliza generalmente para describir a quienes trabajan para una compañía o industria.
Número de días perdidos	Se refiere al número de Días Perdidos derivados de cualquier accidente con pérdida de tiempo. Al contar el número de Días Perdidos debido a un accidente, el día del accidente no se cuenta como un día perdido.
Tasa de frecuencia de accidentes con tiempo perdido	Se refiere al número de accidentes con pérdida de tiempo por cada 100.000 horas trabajadas. Tasa de Frecuencia de LTA= número de LTA x 100.000/ Número total de horas trabajadas.
Tasa de severidad de accidentes con tiempo perdido	Se refiere al número total de días perdidos por cada 100.000 horas trabajadas. La Tasa de Severidad de LTA= número total de días perdidos x 100.000/ Número total de horas trabajadas.
Tasa total de lesiones registrable	Se refiere al Número Total de Casos de Lesiones Registrables por cada 100.000 horas trabajadas por los empleados de Smurfit Kappa. El Número de lesiones registrables (accidente con pérdida de tiempo + caso de jornada laboral restringida + caso de tratamiento médico) x 100,000/ total de horas trabajadas por todos los empleados de Smurfit Kappa durante el período cubierto.

Residuos

Residuos	Los residuos se clasifican como residuos no-peligrosos o residuos peligrosos, y son reportados separadamente. Se excluyen los residuos de madera y los recortes de cartón corrugado. Todas las cantidades de residuos se reportan en masa cuando son dispuestos.
Residuos no peligrosos totales	La suma de todos los residuos no peligrosos, cualquiera sea su destino. Cada categoría de residuos no peligrosos se define y se reporta.
Residuos no peligrosos enviados al relleno sanitario	Parte de los residuos no peligrosos que son dispuestos ya sea en un relleno sanitario interno o externo según lo dispuesto por la legislación nacional.
Recuperación de residuos no peligrosos	Parte de los residuos no peligrosos que se reutilizan o reciclan o se compostan o se usan en la agricultura o se incineran con recuperación de energía. La instalación de incineración se clasifica como una operación de recuperación si la eficiencia de la planta cumple con la definición establecida en el Anexo II de la Directiva 2008/98/EC sobre residuos.
Residuos no peligrosos – otros	Parte de los residuos no peligrosos que no pertenecen a las dos categorías anteriores. Esto incluye los residuos incinerados sin recuperación de energía o residuos cuya disposición final es incierta.
Residuos peligrosos	Un residuo peligroso es un residuo con propiedades que lo hacen peligroso o capaz de tener un efecto perjudicial para la salud humana o el medio ambiente. Residuos de aceites y otros residuos peligrosos (residuos de construcción que contienen amianto, residuos de tintas, etc.).

Informe de verificación del Auditor Independiente*

Para los lectores del Informe de Desarrollo Sostenible 2020 de Smurfit Kappa:

Nuestra Conclusión

Hemos revisado el Informe de Desarrollo Sostenible de 2020 (en adelante, el Informe) del Grupo Smurfit Kappa plc (en adelante, Smurfit Kappa) con sede en Dublín, Irlanda, para el ejercicio finalizado el 31 de diciembre de 2020. Este encargo tiene como objeto realizar una revisión independiente con un nivel de aseguramiento limitado.

Basándonos en los procedimientos aplicados, no tenemos conocimiento de ningún hecho que pueda llevarnos a pensar que este Informe no haya sido preparado, en relación con todos los aspectos materiales, de acuerdo con los criterios de reporte descritos en el apartado 'criterios de presentación de informes' presente en este informe de verificación.

El Informe incluye una manifestación de la política de Smurfit Kappa con respecto a la sostenibilidad y sus operaciones de negocio, eventos y logros relacionados durante el año. Smurfit Kappa es la sociedad matriz de un grupo de entidades dependientes. El Informe incorpora toda la información consolidada proveniente de este grupo de entidades dependientes, en la medida en que se especifica en la sección 'Acerca de este informe'.

Base de Nuestra Conclusión

Hemos realizado nuestra revisión del Informe de acuerdo con la legislación de Los Países Bajos, incluyendo el Estándar Holandés 3810N 'Assurance-opdrachten inzake maatschappelijke verslagen' (Compromisos de verificación en relación con informes sobre sostenibilidad), que es un estándar holandés específico basado en la Norma ISAE 3000, *Assurance Engagements other than Audits or Reviews of Historical Financial Information*. Este encargo tiene como objeto realizar una revisión independiente con un nivel de aseguramiento limitado. Nuestras responsabilidades, se describen con detalle en la sección 'Nuestras responsabilidades sobre la revisión del Informe' presente en el informe adjunto.

Somos una entidad independiente del Grupo Smurfit Kappa plc, de acuerdo con el 'Verordening inzake de onafhankelijkheid van accountants bij assurance-opdrachten' (ViO, Código de Ética para Profesionales de la Contabilidad, un reglamento relacionado con nuestra independencia). Asimismo, hemos cumplido con el 'Verordening gedrags- en beroepsregels accountants' (VGBA, Código de Ética Holandés). Consideramos que las pruebas de verificación que hemos obtenido son suficientes y adecuadas para servir de base para nuestra conclusión.

Criterios de Presentación de Informes

El Informe debe ser leído y comprendido junto con los criterios de presentación de informes. La Dirección de Smurfit Kappa es la responsable de seleccionar y aplicar dichos criterios, tomando en consideración la legislación aplicable y los reglamentos relacionados con dicha presentación. El reporte está basado en los Sustainability Reporting Standards de Global Reporting Initiative (GRI Standards), así como los criterios adicionales para la presentación de informes que se describen en las páginas 88-93 del Informe.

Materialidad

Basándonos en nuestro juicio profesional, determinamos los niveles de materialidad para cada parte relevante del Informe y para la información de sostenibilidad en su conjunto. Al evaluar nuestros niveles de materialidad, hemos tenido en cuenta consideraciones cuantitativas y cualitativas, así como la relevancia de la información para los grupos de interés y la compañía.

Limitaciones al Alcance de Nuestra Revisión

El Informe incluye información prevista para el futuro, tal como ambiciones, estrategias, planes, expectativas y estimaciones. Los resultados a futuros son inherentemente inciertos. No podemos verificar las suposiciones o la viabilidad de la información a futuro presentada en el Informe.

Las referencias a fuentes externas o a páginas webs que figuran a lo largo del informe no son parte de nuestra revisión. Por tanto, no damos aseguramiento de esta información.

Responsabilidad de la Dirección

La Dirección de Smurfit Kappa es responsable de la preparación del Informe, de conformidad con los criterios de presentación de informes incluidos en la sección 'criterios de presentación de informes', incluyendo la identificación de grupos de interés y temas materiales. La selección realizada por la Dirección en relación con el alcance del Informe, así como la política de presentación de informes, se resumen en las páginas 18-21 del Informe de Desarrollo Sostenible 2020.

La Dirección también es responsable del control interno necesario para permitir que la preparación del Informe esté libre de errores materiales debidos a fraude o errores.

Nuestra Responsabilidad

Nuestra responsabilidad es planificar y realizar una revisión de una forma que nos permita obtener evidencias suficientes y adecuadas para respaldar nuestra conclusión.

Los procedimientos llevados a cabo en un encargo de aseguramiento limitado varían en naturaleza y tiempo empleado, siendo menos extensos que los de un encargo de revisión razonable.

Consecuentemente, el nivel de aseguramiento obtenido en un trabajo de revisión limitado es inferior al de uno de revisión razonable.

Aplicamos los 'Nadere voorschriften kwaliteitssystemen' (NVKS, Reglamentos sobre sistemas de gestión de calidad) y en consecuencia mantenemos un sistema integral de control de calidad que incluye políticas y procedimientos documentados en relación con el cumplimiento de los requerimientos éticos, estándares profesionales y requerimientos legales y regulatorios aplicables.

Hemos aplicado criterio profesional y mantenido un escepticismo profesional durante el proceso de revisión, de acuerdo con el Estándar holandés 3810N, requisitos éticos y requisitos de independencia.

Nuestro trabajo de revisión ha incluido, entre otros, los siguientes procedimientos:

- Realizar un análisis del contexto y lograr el entendimiento de los temas y problemas sociales, así como las características de la compañía;
- Evaluar la idoneidad de los criterios de reporte utilizados y su consistente aplicación en el Informe. Esto incluye la evaluación de los resultados del diálogo con los grupos de interés y la razonabilidad de las aproximaciones realizadas por la Dirección;
- Comprender los procesos de presentación de información utilizados en el Informe, incluyendo una comprensión general de los controles internos relevantes para nuestra evaluación
- Identificar las áreas del Informe donde es más probable que ocurran incorrecciones materiales ya sea por fraude o error, diseñar y realizar procedimientos de aseguramiento que sean suficientes y apropiados para proporcionar una base para nuestra conclusión. Dichos procedimientos incluyen, entre otros:
 - Entrevistas con la Dirección y con otros responsables relevantes para conocer la estrategia, política y los resultados;
 - Entrevistas con responsables de aportar la información para realizar procedimientos de control interno y consolidar los datos presentados en el Informe;

* Libre traducción de la versión original en inglés. En caso de discrepancias, la versión en inglés prevalece.

- Determinar la naturaleza y la medida de los procedimientos de evaluación para los componentes del grupo y las diversas localizaciones. Para ello, la naturaleza, medida y perfil de riesgo de dichos componentes resulta decisiva. Basándonos en ello, se han seleccionado y realizado las siguientes visitas: Las visitas (virtuales) a Nervión, Sangüesa, Cordovilla, Hexacomb Aoz, Parencó, Elcorr y Vandra en España y Holanda con el objetivo de validar la procedencia de los datos a nivel local y evaluar el diseño y ejecución de controles internos y procesos de validación;
- Garantizar que la información del Informe esté en conformidad con los registros internos que la sustentan;
- Evaluar, con base en pruebas limitadas, la información interna y la documentación externa relevantes;
- Realizar una evaluación analítica de los datos y tendencias
- Evaluar la presentación, estructura y contenidos del Informe; y
- Considerar si el Informe en su totalidad, incluyendo sus desgloses, refleja el propósito de los criterios de reporte utilizados.

Nos hemos comunicado con el Consejo de Administración en relación, entre otros temas, con el alcance y el plazo de la revisión, así como con los hallazgos significativos identificados durante nuestra revisión.

Amstelveen, 30 de Abril de 2021

KPMG Accountants N.V.
Danielle Landesz Campen RA
Socio



Confirmation of rights to use the trademarks:



Designed and produced by **emperor** 
Visit us at emperor.works